

# ecolo Floreffé

Elections communales  
14 octobre 2018

[www.floreffe.ecolo.be](http://www.floreffe.ecolo.be)  
[www.facebook.com/EcoloFloreffé](https://www.facebook.com/EcoloFloreffé)



## Participer aux élections communales et accorder votre confiance à la liste Ecolo.

Nous ne nous en rendons parfois plus compte mais les choix opérés par une majorité communale ont un impact important sur notre vie de tous les jours : accueil de la petite enfance, enseignement, activités à l'intention des aînés, soutien aux associations, culture, sport, tourisme, sécurité routière, environnement, déchets, propreté publique, cohésion sociale et organisation du « vivre ensemble », aménagement du territoire et urbanisme...

Le dimanche 14 octobre prochain, chaque habitant électeur de la commune sera invité à compléter et déposer son bulletin de vote. Chaque bulletin pris isolément peut sembler peu important, mais les quelques 5.000 bulletins considérés tous ensemble auront un impact sur les choix pris par la nouvelle majorité durant les six prochaines années. Participer au vote est bien sûr un droit fondamental mais aussi un devoir, même si élire des mandataires pour six ans ne constitue qu'une forme très minimale de démocratie.

A Floreffé, quatre listes se présenteront à l'élection : trois de celles-ci affichent clairement leur couleur en s'identifiant à un parti politique (PS, DEFI et ECOLO) et la quatrième (RPF), si elle ne se réfère pas telle quelle à un parti, correspond en fait à une alliance CdH-MR. Or, même si certains ne souhaitent pas le reconnaître, les choix opérés au niveau local ne sont pas neutres

et s'alignent souvent sur les objectifs et pratiques politiques des différents partis, que ce soit au niveau du gouvernement wallon, du niveau fédéral ou européen.

Chez Ecolo, nous avons toujours voulu assumer clairement le nom de notre liste : les électeurs méritent de savoir à qui, exactement, ils accordent leur soutien. La confiance des électeurs floreffois à l'égard de la liste Ecolo n'a d'ailleurs fait que croître : 15% en 2000, 19% en 2006 et 24,5% en 2012 soit près d'un électeur sur quatre. Après avoir participé à la majorité durant douze ans (de 2001 à 2012), Ecolo s'est retrouvé dans l'opposition aux dernières élections. Actuellement, le groupe Ecolo compte cinq mandataires au conseil communal et deux mandataires CPAS, avec une représentation hommes/femmes équilibrée.

Dans notre dernier toutes-boîtes du mois d'avril, nous avons exposé le regard que nous portons sur l'action de l'actuelle majorité en relevant les aspects positifs mais aussi les aspects négatifs. Après six années de majorité absolue CdH-MR (groupe RPF), le groupe Ecolo-Floreffé estime qu'un changement de majorité est nécessaire au niveau communal. Le groupe Ecolo est une nouvelle fois prêt à assumer ses responsabilités et est heureux de vous présenter sa liste de candidates et candidats ainsi que ses priorités pour Floreffé.

## Ensemble, osons le changement !





Le monde change et notre société se trouve face à un certain nombre de défis majeurs : les perturbations climatiques, l'obligation de se dégager à bref délai des énergies fossiles comme le pétrole, le gaz et le charbon, la mondialisation et la puissance de la finance, l'organisation du travail, l'augmentation des inégalités sociales, les migrations... **Les choix que nous posons engagent aussi les générations futures.**

Chez Ecolo, nous voulons être des acteurs de la transition vers une société plus juste à l'égard des personnes, mais aussi plus respectueuse des ressources de la Terre en termes de biodiversité, de qualité des sols, de nourriture, de qualité de l'eau et de l'air...

« Dans un monde aux ressources limitées, où l'humanité n'a jamais produit autant de richesse, et où celle-ci n'a jamais été aussi mal répartie, la seule option viable et solidaire afin de permettre un mode de vie épanouissant et prospère pour tous, est de sortir d'un système qui vise l'accumulation et le profit pour le profit, tout en détruisant la planète et en creusant les inégalités ». Manifeste d'Ecolo

Avec l'ensemble des partis Verts, du niveau européen jusqu'au niveau communal en passant par les autres niveaux de pouvoir que sont le Fédéral, le Régional et le Provincial, nous veillons à la cohérence de nos objectifs et de nos actions.

## Comment avons nous préparé notre programme ?



Notre programme est le fruit d'un **travail collectif**, mené au sein du groupe au cours de ces derniers mois, en nous basant sur les échanges informels et les rencontres organisées avec des citoyens (chaque participant ayant l'occasion de faire part par écrit de ses propositions)

## Notre engagement : vous écouter, vous informer et agir

Tout au long de cette législature, **Ecolo a privilégié l'information à la population** par la distribution régulière de toutes-boîtes, la diffusion d'une feuille d'information électronique et l'organisation annuelle d'une bourse d'échange de plantes et semences. Nous avons également proposé des petits déjeuners permettant l'échange de réflexions et de témoignages sur des thèmes variés : les réfugiés, l'allocation universelle, les énergies renouvelables, l'expérience des actions communales dans une commune d'Alsace. Tant d'occasions pour nous de rencontrer les floreffois et les floreffoises.

Lors des réunions du conseil communal, les conseillères et conseillers communaux, mais aussi les conseillers CPAS Ecolo se sont efforcés d'ouvrir le débat sur les propositions et interventions des citoyens qui nous ont contactés.

## Notre manière de « faire campagne »



Chez Ecolo, nous privilégions l'approche collective : vous ne recevrez pas de dépliants ou de lettres personnelles vantant les mérites de l'un de nos candidats et appelant à voter pour lui.

D'autre part, nous voulons mener une campagne sobre : pas de prolifération de grands panneaux publicitaires avec les photos individuelles des candidates et candidats.

Nous avons fait le choix de vous informer tout au long des six années de législature, au travers nos toutes-boîtes. Nous ferons de même durant la campagne électorale.





## Nos cinq axes prioritaires pour développer le «Vivre ensemble à Floreffe»

### 1° Information et participation

L'information et la participation sont des priorités majeures pour Ecolo. Elles concourent à renforcer les relations entre les citoyens et le politique, par la participation active des floreffois(e)s dans les projets communaux. Deux préalables nous semblent nécessaires : la bonne information délivrée à travers le bulletin communal et le site internet mis régulièrement à jour, ainsi que la réelle consultation des citoyens, notamment au travers des différentes commissions telles que la CCATM (Commission Consultative d'Aménagement du Territoire et de la Mobilité) et la CLDR (Commission Locale de Développement Rural) mais aussi par l'organisation de réunions publiques.

Concrètement, et parmi de nombreuses autres idées développées dans son programme, Ecolo propose que des séances d'informations et d'échanges soient organisées par le Conseil communal dans les différents villages de l'entité deux fois par an. Aller à la rencontre des citoyens, leur présenter les projets communaux, être à l'écoute de leurs attentes et de leurs préoccupations, voilà comment nous envisageons la démocratie d'une manière plus active et participative.

C'est sur base de cette concertation que nous prendrons des décisions et agirons si nous faisons partie de la future majorité.



### 2° Action sociale, petite enfance, enfance, jeunesse, aînés

La justice sociale est au cœur de nos préoccupations : allocataires sociaux, familles, enfants, jeunes, aînés... personne ne doit être laissé pour compte dans un projet politique.

Le Plan de cohésion sociale est un outil majeur qui doit pouvoir structurer la vision et les actions sociales. A ce titre, Ecolo Floreffe propose d'élargir la liste des actions de ce Plan, en vue d'amplifier la lutte contre toutes les formes de discrimination, d'isolement ou d'inégalités sociales.

Concrètement, Ecolo Floreffe propose de soutenir le développement de projets intergénérationnels et de vie communautaire et de tout autre projet qui vise à permettre aux personnes âgées de continuer à vivre dans leur domicile. En ce qui concerne plus spécifiquement l'enfance et la jeunesse, Ecolo Floreffe propose, pour les plus petits, de poursuivre l'encadrement et le soutien aux accueillantes, co-accueillantes, et d'ouvrir une troisième crèche. Pour les plus grands, nous souhaitons soutenir, au sein des écoles communales, des pédagogies orientées vers la coopération et la découverte. Enfin, Ecolo souhaite stimuler les initiatives à l'intention des jeunes, telles que la création d'espaces de rencontres et de jeux au cœur des villages.

En termes de logement, Ecolo Floreffe propose de développer davantage l'offre de logements (publics et privés) pour les ménages à faibles revenus, avec les opérateurs traditionnels (SLSP et AIS) mais aussi par la médiation entre propriétaires et locataires, grâce notamment à l'appui d'une Association de Promotion du Logement (APL) et du «bail glissant» instauré récemment par le Parlement Wallon.

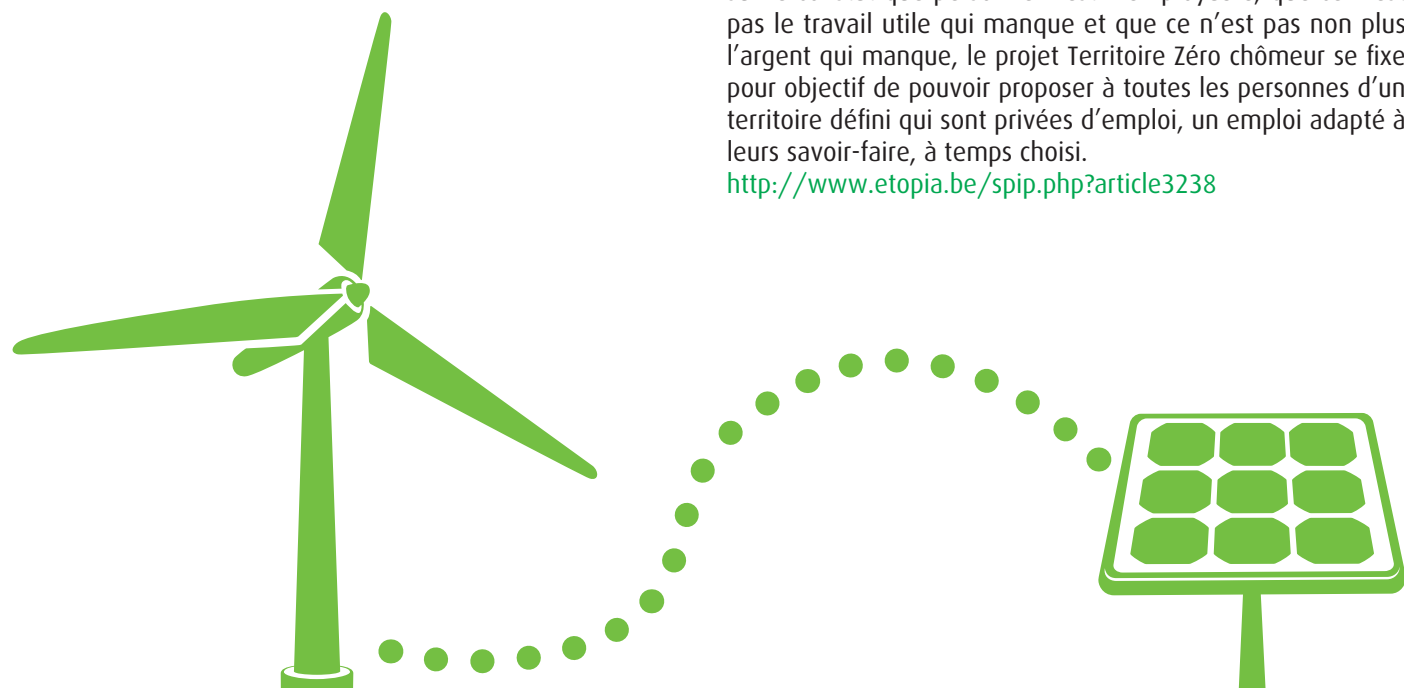




### 3° Cadre de vie

La qualité de notre vie est directement liée à notre environnement tant physique (qualité du logement, de l'alimentation, de l'air, de l'eau, absence de nuisances sonores, propreté des rues et chemins...) que social (relations avec les voisins, le quartier, relations entre les villages de l'entité, participation à des associations, sentiment de sécurité...).

Ecolo Floreffe souhaite s'engager dans ce vaste chantier qui comprend notamment le développement d'un centre accueillant et dynamique favorisant la vie locale et le commerce de proximité, le renforcement de l'attrait de nos différents villages, dont les places publiques et du caractère semi-rural de la commune, le soutien aux associations et la mise en réseau de celles-ci, la propreté publique, la sécurité routière et les aménagements favorisant les modes doux de déplacement, le soutien à la production de légumes et de fruits bio...



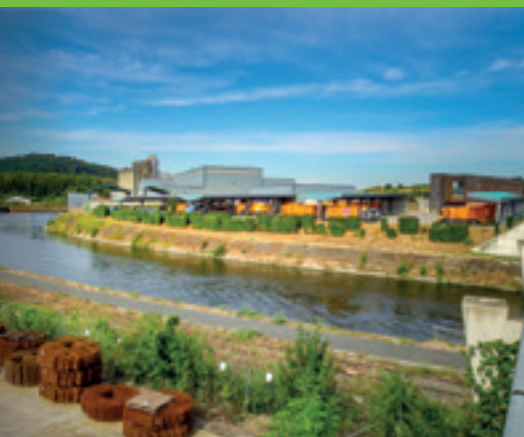
### 4° Economie et Emploi

Ecolo Floreffe souhaite soutenir les initiatives locales, qu'il s'agisse d'artisanat, d'agriculture ou de commerce, en associant plus directement producteurs et consommateurs, mais aussi en favorisant l'autoproduction et l'échange. Ces projets devraient s'inscrire dans une stratégie plus globale menée par une Agence de Développement Local (ADL), mettant en réseau des partenaires locaux issus des secteurs public, privé et associatif afin de faire émerger des projets créateurs d'activités économiques et d'emplois, et de soutenir la création de Groupements d'employeurs.

La revitalisation commerciale des centres de Floreffe et Franière constitue aussi un objectif important.

En termes d'emploi, nous souhaitons engager Floreffe dans la dynamique lancée dans différentes régions de France de « territoire zéro chômeur », conformément à la proposition de décret déposé par Ecolo devant le parlement wallon. Se basant sur le constat que personne n'est inemployable, que ce n'est pas le travail utile qui manque et que ce n'est pas non plus l'argent qui manque, le projet Territoire Zéro chômeur se fixe pour objectif de pouvoir proposer à toutes les personnes d'un territoire défini qui sont privées d'emploi, un emploi adapté à leurs savoir-faire, à temps choisi.

<http://www.etopia.be/spip.php?article3238>







## 5° Transition énergétique

La transition énergétique est un enjeu majeur pour demain afin d'assurer la viabilité d'approvisionnement en énergie des générations futures. Aussi, afin de réduire notre dépendance aux énergies fossiles, nous proposons de développer des projets collectifs de production et de stockage d'énergies renouvelables. A titre d'exemple, nous pourrions augmenter le nombre d'installations photovoltaïques sur les bâtiments communaux pour couvrir une plus large part de nos consommations.

Par ailleurs, avec les autres communes namuroises, la commune de Floreffe s'est engagée dans le programme POLLEC (Politiques Locales Energie-Climat), avec l'objectif ambitieux de réduire de 40% les émissions de CO2 à l'horizon 2030. Mais depuis cette adhésion à ce plan il y a deux ans, aucune action concrète n'a été mise en œuvre par l'actuelle majorité. Pour atteindre cet objectif, l'implication du politique, associée aux initiatives individuelles et associatives, sera essentielle.

Interrogé à la RTBf ce 7 août à propos des perturbations climatiques que nous constatons de plus en plus, en particulier la sécheresse de cet été, Jean-Pascal Van Ypersele, climatologue, **rappelait qu'il faut réduire plus intensément et plus rapidement les émissions de gaz à effet de serre. Il y a un décalage énorme entre les analyses et le constat scientifique qui est très clair depuis longtemps et la faiblesse de l'action politique et économique pour réduire les émissions et protéger l'habitabilité de la seule planète habitable** du système solaire.

### **Vous souhaitez nous soutenir : voici quelques propositions.**

- Bien sûr, votez pour la liste Ecolo le 14 octobre, tant à la commune qu'à la province.
- Nous serions heureux de vous rencontrer, que vous soyez commerçant, entrepreneur, habitant... et de partager avec vous

des projets pour la commune. Vous êtes disposé à organiser une rencontre chez vous avec éventuellement vos voisins ? Nous y répondrons bien volontiers, en assurant la présence de différents candidats de notre liste.

- Parler avec vos amis et voisins de nos projets, de nos pratiques, des candidates et candidats de la liste
- Accepter la pose sur la fenêtre de votre habitation d'une affiche ou sur votre terrain d'un panneau (50 x 70 cm)
- Devenir sympathisant ou membre du groupe local : nous nous réunissons une fois par mois et traitons de sujets politiques d'intérêt communal ou plus généraux. A côté des mandataires communaux et de CPAS, certains d'entre nous sont aussi engagés dans diverses commissions locales.

### **Comment voter valablement le 14 octobre prochain ?**



- Vous pouvez soit noircir la case de tête (vous accordez ainsi une voix pour la liste), soit noircir la case à côté d'un ou de plusieurs et même tous les candidat(e)s de la même liste. Dans ce cas, tout en apportant une voix à la liste, vous encouragez les candidates et candidats pour lesquels vous votez nominativement en leur apportant une voix de préférence.
- Pour rappel, l'effet dévolutif des votes en case de tête n'existe plus : les candidats élus seront donc départagés sur base de leur nombre de voix personnelles de préférence.

Si vous souhaitez prendre connaissance de notre programme détaillé, faites-en la demande auprès du secrétariat du groupe : indiquer référence

Site Internet : <https://floreffe.ecolo.be//>

Page facebook : [www.facebook.com/EcoloFloreffe](http://www.facebook.com/EcoloFloreffe)





Le bonheur est dans le verger

# Fête des vergers

Fosses-la-Ville

le 9 septembre 2018

de 11h à 18h

Balade à dos d'âne Apiculture Animations nature  
Ateliers et jeux gratuits pour enfants Artisanat  
Ambiance musicale Horticulture Petite restauration  
Producteurs locaux Bar Barbecue bio

Rue de Stierlinsart,

verger face au terrain de football, Bambois

ecolo [www.fetedesvergers.be](http://www.fetedesvergers.be)

Entrée : 3€

Enfants ≤ 12 ans : gratuit



## La liste Ecolo pour les élections communales

La liste présentée sous le sigle Ecolo est aussi une liste d'ouverture : à côté de membres Ecolo, on retrouve des candidats qui soutiennent l'action menée localement par notre groupe et qui sont prêts à s'engager pour en renforcer l'impact.

Depuis longtemps, Ecolo pratique la parité hommes/femmes dans la constitution de ses listes. De surcroît, en 2018, c'est une femme qui est tête de liste pour Ecolo Floreffe.

La liste comporte des candidates et candidats qui sont de nouveaux habitants de Floreffe et qui ont été attirés par le cadre de vie attrayant de la commune, ces néo-floreffois sont désireux de s'investir davantage dans la vie politique locale.

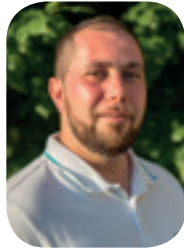
Par ailleurs, la moitié des candidats se présentent pour la première fois sur une liste électorale. Ce fort renouvellement, signe aussi des changements de la population floreffoise, traduit notre volonté d'envisager l'engagement politique comme une fonction temporaire et non pas comme une carrière.

Nous pensons que, pour redonner à la politique son statut d'organisation du collectif, il est essentiel d'avoir un engagement éthique fort : par exemple, en cas de participation à une majorité, nous nous engageons à réduire notre temps de travail professionnel pour pouvoir consacrer un mi-temps à la fonction d'échevin.

- 1. Magali DEPROOST**, Sovimont, conseillère communale, architecte au Service Public de Wallonie, 37 ans
- 2. Clément MONFILS**, Franière, accompagnateur SNCB, 33 ans
- 3. Carine HENRY**, Soye, conseillère CPAS, formatrice en sécurité, santé et bien-être au travail, 52 ans
- 4. Philippe HUBAUX**, Floriffoux, conseiller CPAS, ancien conseiller provincial, 69 ans
- 5. Latifa CHLIHI**, Floreffe-centre, enseignante, 43 ans
- 6. Sylvain TRAUFLER**, Floreffe-Mauditiennne, automaticien SNCB, 25 ans
- 7. Anne-Françoise COLPAERT-NOLLET**, Franière-Trémouroux, conseillère communale, coordinatrice d'une ASBL en soins palliatifs, 45 ans
- 8. Patrick DUGARDEYN**, Floreffe-centre, instituteur en enseignement spécialisé, 53 ans
- 9. Delphine DELCHEF**, Floriffoux, enseignante, 43 ans
- 10. André FOGUENNE**, Buzet, professeur de sciences retraité, 64 ans,
- 11. Anne JOUNIAUX**, Franière, éducatrice, 50 ans
- 12. Vincent HOUBART**, Buzet, enseignant, 42 ans
- 13. Stéphanie LALOYLAUX**, Franière, aide-comptable, 33 ans
- 14. Maurizio PULVIRENTI**, Sovimont, gestionnaire de chantier Infrabel, géomètre-expert, 39 ans
- 15. Karine JADINON**, Floreffe-centre, camerawoman, 30 ans
- 16. Didier HEYNEN**, Franière, informaticien, 53 ans,
- 17. Nathalie LOUIS**, Floreffe-Mauditiennne, chargée de mission en économie sociale, 54 ans
- 18. Hanzel VAN MUYLDER**, Floreffe- quartier Riverre, indépendant, ingénieur en génie civil, géomètre-expert, 41 ans
- 19. Albert MABILLE**, Floriffoux, conseiller communal, ancien échevin, ingénieur chimiste, 71 ans,



**1. Magali DEPROOST**  
conseillère communale Sovimont



**2. Clément MONFILS**  
Franière



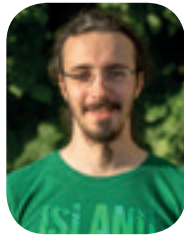
**3. Carine HENRY**  
Conseillère CPAS, Soye



**4. Philippe HUBAUX**  
Conseiller CPAS  
ancien conseiller provincial  
Floriffoux



**5. Latifa CHLIHI**  
Floreffe-centre



**6. Sylvain TRAUFLER**  
Mauditiennne



**7. Anne-Françoise COLPAERT-NOLLET**  
conseillère communale Trémouroux



**8. Patrick DUGARDEYN**  
Floreffe-centre



**9. Delphine DELCHEF**  
Floriffoux



**10. André FOGUENNE**  
Buzet



**11. Anne JOUNIAUX**  
Franière



**12. Vincent HOUBART**  
Buzet



**13. Stéphanie LALOYUX**  
Franière



**14. Maurizio PULVIRENTI**  
Sovimont



**15. Karine JADINON**  
Floreffe-centre



**16. Didier HEYNEN**  
Franière



**17. Nathalie LOUIS**  
Mauditiennne



**18. Hanzel VAN MUYLDER,**  
Floreffe-Quartier Riverre



**19. Albert MABILLE**  
conseiller communal, ancien échevin  
Floriffoux